



貝親升級版母乳実感[®]
全新上市

母乳研究是貝親的出發點

對寶寶而言，「**母乳**」是最好的禮物。因它不僅是含所有成長所需成分的完全食品，還能提升免疫力，讓寶寶可輕鬆、順暢地進行哺乳運動，於無壓力狀態下，心滿意足地獲得飽足感。

但是，當「回到職場」無法適時哺乳，或在媽咪乳房不舒服時，直接授乳就可能就變得相當地困難。

此時就輪到「貝親」出場了！當媽咪無法以乳房直接哺乳時，支持「**媽咪能安心繼續以母乳育兒**」，就是我們的使命。

因此，今後亦將繼續充實能支持

母乳育兒的商品

我們的目標，
是成為世界**NO.1**支援母乳哺育的企業



Pigeon 創始人 仲田祐一

(C) Pigeon Corporation All Rights Reserved.

1957年 Pigeon奶瓶本舖開業之時，日本正處於高度經濟成長期。從事工作的女性也逐漸增加。

可是，當時奶瓶奶嘴的開發呈現於落後狀態。

當時的奶嘴以天然橡膠製成，
十分的硬味道也非常強烈。

雖然約有**30**家的奶瓶製造公司，
卻少有講究品質的公司，
也沒有奶嘴的研究資料。



Pigeon奶瓶本舖公司建築

仲田覺得很感嘆。

「想打造出最接近於母親乳房的奶瓶。」

因此對某事下定了決心。

那就是懇請媽媽們接受實際吸吮乳房。

之後，他被稱為「工作狂」，也開始了
「乳房行腳」。

當然，這一路並非平坦順遂。

但是，被仲田「為了媽媽和嬰兒，想製作出
高品質的奶瓶。」的熱情所感動，
參予協助的人們也逐漸增加。

經過了6年的乳房行腳，接受被吸吮乳房的媽媽人數，約有1000人。

仲田的熱情，確實傳達給了眾人。



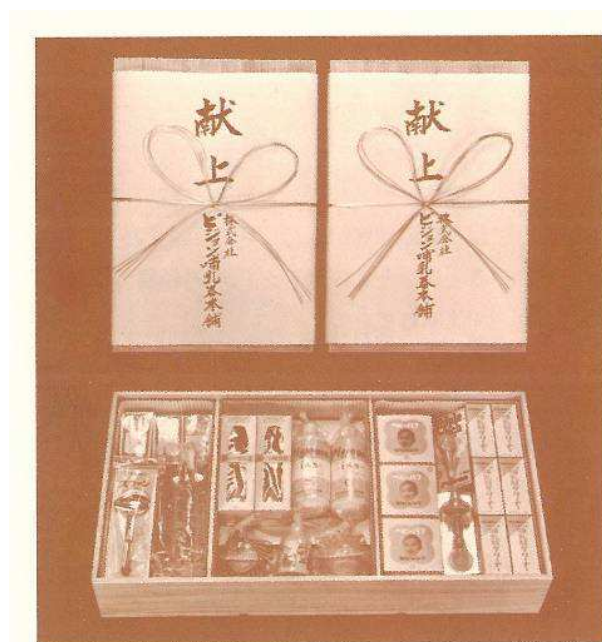
1965年週刊文春の記載

乳房行腳所得到的資料數據，對奶嘴的研究提供了很大的貢獻。從改善材質開始，到嬰兒使用舌頭的獨特喝奶方法也著手研究。

仲田所發現的獨特的舌頭動作，蠕動狀運動（舌頭將食物送入體內的動作），之後也得到了科學的證明。

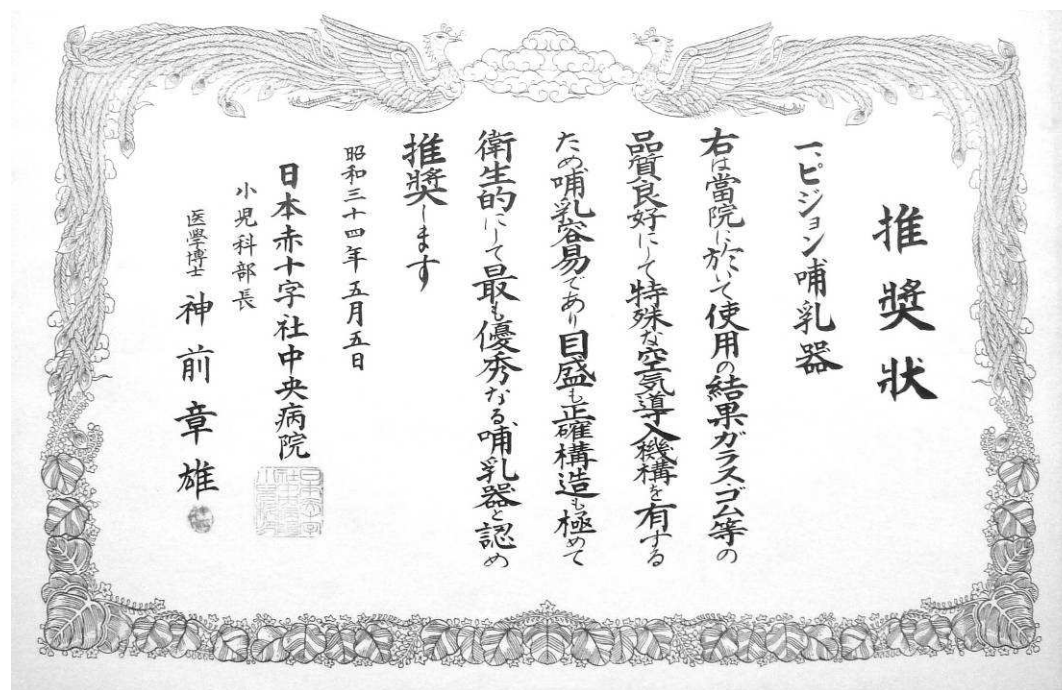
1962年以日本紅十字中央醫院為首，
得到許多醫院的推薦。

從此發展成代表日本的奶瓶製造商。



浩宮誕生時に献上したビジョン哺乳器(S.35)

現日本皇太子誕生時獻給皇室的奶瓶



日本紅十字中央醫院的推薦狀

隨著研究與開發的累積，採用異戊二烯橡膠製造的奶嘴終於誕生。這是前所未有的創舉。

1949年



日本首度發售「寬口瓶栓奶瓶」與當時市面上將奶嘴直接套上奶瓶的商品相比，衛生層面更加提升。

1954年



日本首創的聚乙烯製奶瓶。發售「S型奶瓶」。

1956年



日本首度於奶瓶放上可愛的插畫。發售玻璃製「F型奶瓶」。

1962年



發售聚碳酸酯製的奶瓶

1965年



改良瓶口的成形法，讓奶瓶內側不再有螺旋狀的凹凸不平，發售劃時代的「W-8奶瓶」。

1979年



發售新規格的「K型奶瓶」

1991年



受母乳育兒啟蒙，發售「母乳相談室奶瓶」。

2002年



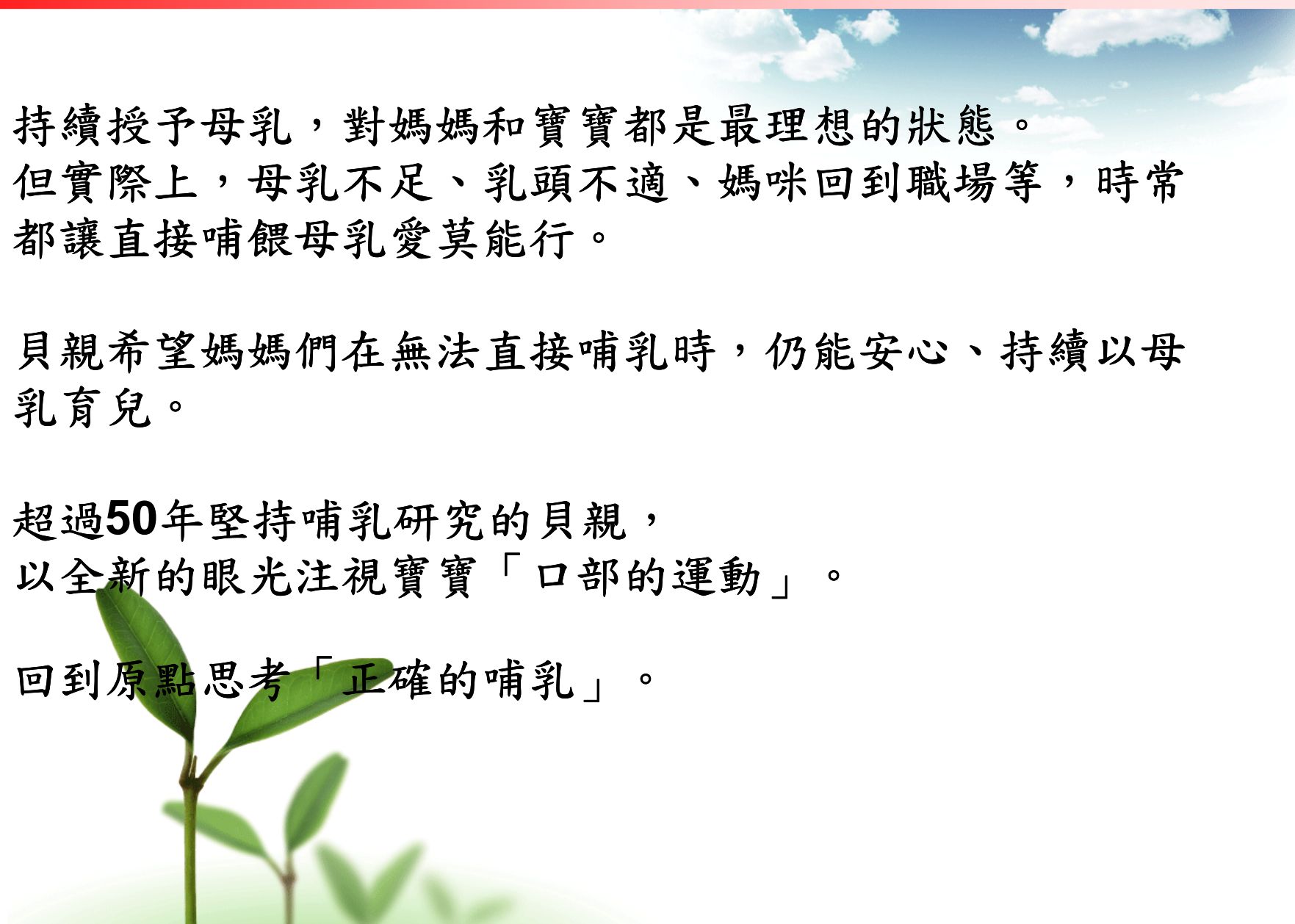
發售研究寶寶吸母乳的方法，而研發製作的『母乳實感』奶瓶、奶嘴。



仲田的熱情持續傳承

2011年

支援母乳育兒的奶瓶「母乳實感」，
為追求奶瓶能忠實呈現寶寶哺乳時
重要的吸附、吸吮、吞嚥動作，再
次進化、推出全新升級版。



持續授予母乳，對媽媽和寶寶都是最理想的狀態。
但實際上，母乳不足、乳頭不適、媽咪回到職場等，時常都讓直接哺餵母乳愛莫能行。

貝親希望媽媽們在無法直接哺乳時，仍能安心、持續以母乳育兒。

超過**50**年堅持哺乳研究的貝親，
以全新的眼光注視寶寶「口部的運動」。

回到原點思考「正確的哺乳」。

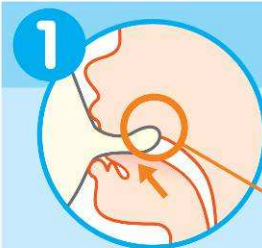
哺乳運動的3個關鍵要素

截至今日，與貝親合作參與研究的寶寶已超過**3000**人。

此外，也獲得許多小兒科醫生、婦產科護士的大力支持，透過我們對嬰兒行為的廣泛研究，終於發現哺乳運動的**3**個關鍵要素。



寶寶吸吮乳汁時嘴部的動作



1 緊貼乳房含住乳頭（吸附）

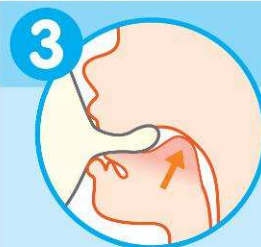
嘴唇向外開，將乳暈部分完全覆蓋

哺乳窩
上顎中央處的凹槽。只有哺乳期的寶寶才有。



2 利用舌頭的運動將乳汁吸出（吸吮）

藉由蠕動般運動，擠壓乳頭以吸出乳汁



3 吞食飲入（吞嚥）

將舌根往上抬，使乳汁往食道流入

貝親開發奶瓶是為了要更深入了解寶寶自然的哺乳運動，
並支持媽咪們繼續以母乳哺育。

升級版 母乳實感[®] 奶嘴特色



完全服貼於哺乳窩
奶嘴的頂端是完全服貼
於哺乳窩的形狀與大小

隨寶寶的成長選擇孔徑大小
不流出超過所需量的乳汁，讓
寶寶輕鬆地慢慢飲用。

柔軟卻不易扁塌
厚質柔軟矽膠，讓
舌頭的運動自然又
順暢。

形狀能促進寶寶自然
正確地吸附
口徑寬，乳暈部分的形
狀很簡潔。
能順利以嘴巴含住，促
進嘴脣的吸附功能。

豎線加工不易扁塌，
讓舌頭運動順暢。

抑制黏膩的表面加工
含著時不黏住嘴脣。



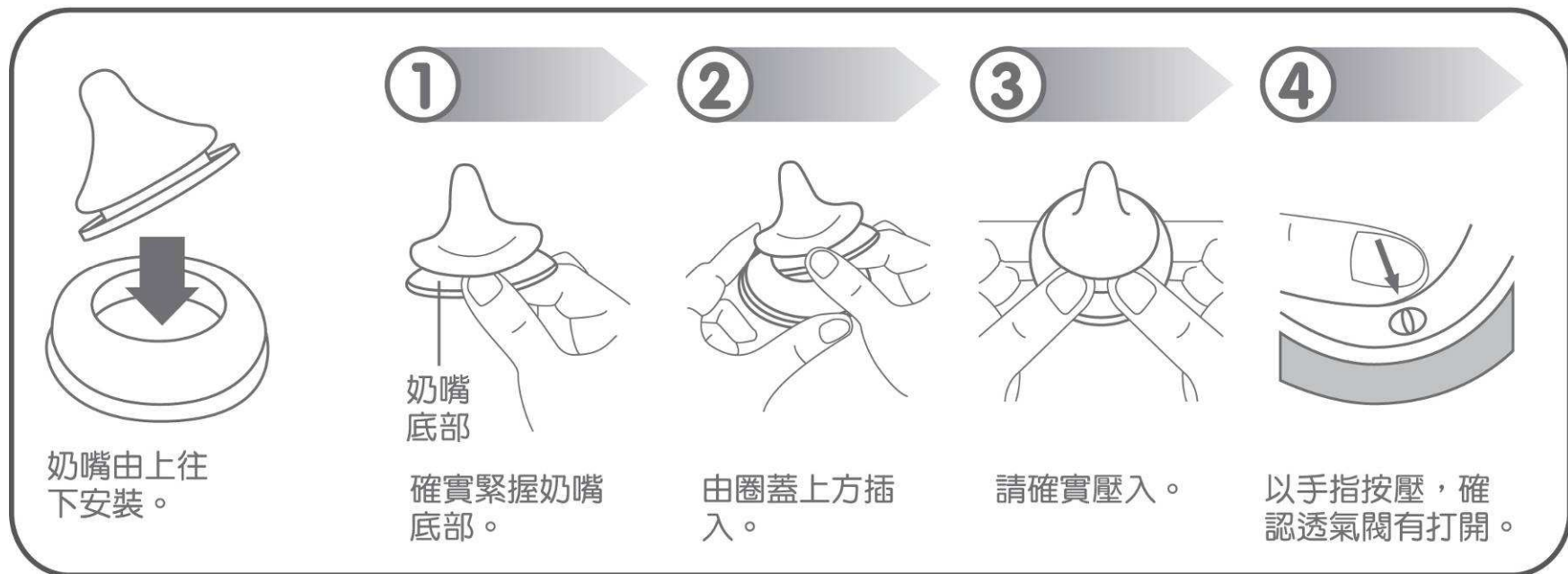
SS 0個月 以上	S 1個月 以上	M 3個月 以上	L 6個月 以上
			
◎ 圓孔	◎ 圓孔	⌞ Y字孔	⌞ Y字孔
理想餵乳時間	理想餵乳時間	理想餵乳時間	理想餵乳時間
50ml 時約10分鐘	100ml 時約10分鐘	150ml 時約10分鐘	200ml 時約10分鐘

為讓寶寶吸乳更順暢，
推出配合寶寶成長階段研發的奶嘴。

◆奶嘴組裝方式

- 舊款：由下往上置入奶瓶栓
- 新母乳実感：由上往下置入奶瓶栓，避免手指與奶嘴直接接觸，確保衛生

組合方法



◆ 互換性

新款及舊款母乳實感是相合的，但組裝方式不同。

	新研發的 母乳實感 ® 奶瓶與奶嘴			
舊款寬口徑 母乳實感 ® 奶瓶與奶嘴		奶嘴	奶瓶	奶瓶栓與奶瓶蓋
	奶嘴		請將奶嘴由上往下置入奶瓶栓	舊款奶嘴與新版的奶瓶蓋之間有一絲小間隙。 為避免滲出，請勿將奶瓶側放或將其上下倒置。
	奶瓶	請將奶嘴由下往上置入奶瓶栓。		舊款寬口徑 母乳實感 ®奶瓶與奶嘴與新研發的奶瓶栓與奶瓶蓋可彼此合用。 請放心將我們新研發的產品與舊款產品混合搭配使用。
	奶瓶栓與奶瓶蓋		新研發的 母乳實感 ® 奶瓶與奶嘴均與舊款奶瓶栓與奶瓶蓋可彼此合用。奶嘴頂端會與奶嘴蓋的內側接觸，但此無大礙。 請放心將我們新研發的產品與舊款產品混合搭配使用。	

日本對升級版母乳實感市調

pigeon 貝親

2010年3月に新発売となった新母乳実感。発売から3ヵ月時点での購入者アンケート速報をお届けします。
N=538(ビジョン調べ)

90% 寶寶吸吮順暢



6ヵ月の今まで完母で育ててきましたが、今月結婚式に列席するため一日預けるのでミルクも哺乳びんも受け付けず...で困ってました! いずれ保育園も考えていたので、ミルクを飲んでもらう事に必死でした! 試しに購入してみたら、びっくりする程飲んでくれたので母乳実感様様です♪

他の乳首だと、ぎゅんぎゅん泣いて飲もうとしなかったのに、母乳実感を使ったら、すんなり飲んでくれたので、こんなに違うものなの?!と驚きました。普段は母乳だけで、他の乳首では飲んでくれなかったのが、預けなくちゃいけない時は授乳の時間を気にしてましたが、これからは安心して預けられます。



根據新母乳實感上市3個月後，對已購買之消費者所作的問卷調查，顧客對商品的滿意度相當地高。
(貝親調查：N=538)

89% 寶寶能滿足暢飲乳汁



改良前のものも使っていましたが、今回ののはがっついてるときでも一発でしっかりくわえられてよいです。ごくごく飲んでくれます。

とても飲みが良い! 母乳とミルクの混合だけど、始めからどっちかを嫌がりたりせず、うまく進められました。



83% 寶寶吸吮無排斥感



なかなか哺乳びんで飲んでくれなかったのが母乳実感に替えたら、すぐにゴクゴク飲むようになりました! 母乳と併せて育児できるようになり感謝です!

実際使ってるママ友に話を聞いたらスゴクいいと言ってたので今回購入してみました。そして実際に飲ませてみたら何も抵抗がなく初めて哺乳びんを受け入れてくれました。今までは30分以上泣きわめいてなくなくミルクを飲む状態だったので私も子供もヘトヘトでした。可哀想で私まで涙を流しながら哺乳びんで与えてました。今回母乳実感に出会えてよかったです。あんなに嫌がってた哺乳びんにおっけいと同じように吸い付いていた我が子にホント驚きました!!



材質	PPSU	玻璃	PP	PC
學名	纖維聚合物	硼硅酸鹽玻璃	聚丙烯	聚碳酸酯
顏色	咖啡	咖啡	半透明	半透明
雙酚A	無	無	無	低於可偵測到的標準質
煮沸	○	○	○	○
壓力鍋	○	○	×	○
藥液消毒	○	○	○	○
耐熱度	○	○	×	○
耐衝擊度	○	×	○	○
特別註明	比PP堅硬2倍 是亦使用於醫療器材的材質	不易附著髒污易保持衛生		
	掉落不易損壞	掉落會損壞	掉落不易損壞	掉落不易損壞
	耐熱度優越	耐熱度優	一般標準	耐熱度佳
	質輕	重量較重	質輕	質輕



放眼未來，貝親期許不僅在日本，
且在全球育兒用品都能扮演關鍵角色。

仲田的理念現在仍持續傳承著。
傳承於商品，
也傳承於公司員工的我們。